

COL LEGNO

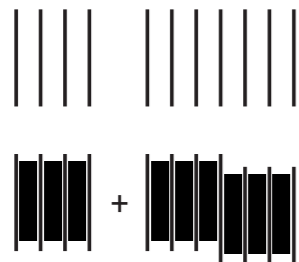
ETT HÅLLBART SÄTT ATT LEVA

Du kommer hem från en lång arbetsdag och ställer elcykeln i laddningsstationen på gården. De hemlevererade matkassarna som du beställde på internet står redan och väntar på dig i kylrummet på bottenvåningen – idag ska det bli indiskt till middag! Du passar på att plocka med dig lite paprika från din odlingslott på innergården och tar trapporna upp till lägenheten. På den gemensamma entrétrassan utanför din ytterdörr sitter en granne och insuper den sista kvällssolen. Ni hinner prata en liten stund innan det är dags att förbereda middagen. Det är härligt att kunna stå och hacka grönsaker och med utsikt över hela Göteborg! Du sträcker ut handen genom fönstret som står på glänt för att plocka några myntblad från köksträdgården som åker raka vägen ner i grytan.

Välkommen hem!

MÅLBILD

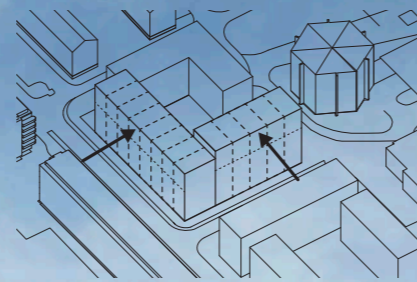
Att skapa förutsättningar för en hållbar livsstil såväl ekologiskt som socialt har varit vår ledstjärna genom hela arbetsprocessen. Målet har varit att med ett holistiskt förhållningssätt ta fram en arkitektur som inte bara är välfungerande, effektiv och hållbar utan som skapar ett boende med kvalitéer långt över det ordinära. Med ett team bestående av arkitekt, byggherre, miljöexpert och trähustillverkare finns ett brett spektrum av expertis och spetskompetens. För att kunna samordna all denna kunskap i en helhetsbild har en tydlig struktur varit en nödvändighet.



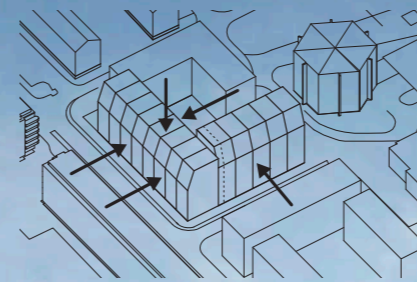
KOMPLEXITET I ENKELT RAMVERK

Lösningen är lika enkel som den är sinnrik: Ett koncept med formstarka, vertikala skivor som radas upp parallellt längs varandra håller taktpinnen i en arkitektur som ger ett tydligt formspråk, renhet och ordning och som därmed utgör ett ramverk för variation och liv. Skivor kan adderas och tas bort, förskjutas i höjd- eller sidled och innehållet där emellan kan variera. Med en sådan enkel grundstruktur finns utrymme för komplexitet utan att projektet blir otydligt och denna enkelhet är något som alla aspekter av det som utgör god arkitektur drar nytta av.

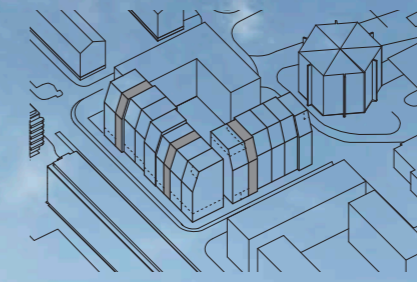
Med raka linjer kan vi skapa en ren plan med stora, effektiva rum att trivas i, enkelt skilja på privata och offentliga zoner och möjliggöra siktlinjer som ökar öppenheten. Vi får ett konstruktionsmässigt mycket effektivt system där samtliga byggnadselement kan prefabriceras och som på kort tid och med små ekonomiska medel kan sättas samman till ett högkvalitativt boende. Extra rum kan kopplas på till en välfungerande kärna och vi får därmed ett additivt system i vilket det finns utrymme för lägenheter av alla storlekar. Generaliteten gör att byggnaden kan växa och krympa för att passa alla slags förutsättningar och reproduceras i flera olika utföranden.



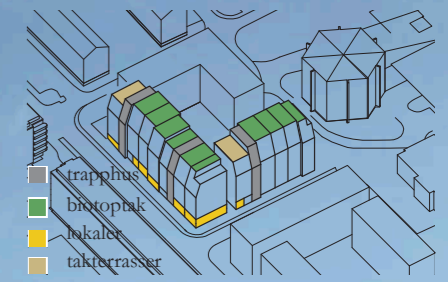
1. Den maximerade volymen ges en rationell modulindelning som delvis tar sin utgångspunkt från den vertikala och horisontella rytmen längst Gibraltargatan.



2. De tre översta våningarna dras tillbaka vilket ger volymerna en tydlig karaktär inspirerad av landshövdingehusens mansardtak. Volymerna anpassas i höjd längs gatans lutning samt förskjuts i plan för att ge gatan ett varierat uttryck.



3. Tre stycken uppglasade, genomgående trapphus, inspirerade av barnrikehusens komposition ger gatan ljus och liv. Runt trapphusen samlas gemensamma funktioner som vetter mot gata och gård.



4. Bottenvåningen består längs Gibraltargatan utslutande av lokaler. Lokal vänder sig också mot den nya lokalgatan. Gröna biotopk annonserar byggnaden från höjden samt två gemensamma takterrasser ger byggnaden liv mot gatan.



BYGGNADENS UTFORMNING

SITUATIONSSPLAN & MARKPLAN

BYGGNADEN SOM DEL I PLATSENS HISTORIA

Det generella konceptet landar på platsen och tillför med sin fasad en rytm till Gibraltarvägen. Med tydliga referenser till landshövdingehuset och barnrikehusen, från vilka idéer om vertikalitet, fönstersättning och former är hämtade smälter byggnaden väl in i den befintliga miljön samtidigt som det med sin träarkitektur blir ett friskt och välgörande inslag i området. Med sina åtta våningar möter den byggnadsvolymer på motstående sida och bildar en kontinuitet på platan. Också referenser till kopparbunkerns vertikala element återfinns i byggnadens uttryck.

ÖPPENHET OCH HÅLLBARHET

Vi har arbetat med en öppen sockelvåning som vill bjuda in till och signalera en hållbar livsstil. En ekoutik varvas med kylrum för matleveranser och återvinningsrum med insyn. Verkstäder för bland annat cyklar och reparationer inbjuder och återbruk, allt för att manifestera ett cirkulärt tänk och ett nytt, mer hållbart sätt att leva. Dessa gemensamma funktioner verkar positivt också ur socialt hållbarhetsperspektiv då det skapar god kontakt mellan de boende och välfungerande social samverkan i byggnaden.

GÅRDEN

Hållbarhetskonceptet vrids upp ytterligare en nivå med en gård fylld av smarta lösningar. Förutom att vara en trygg och inspirerande miljö för såväl vuxna som barn där ytor för umgänge, lek och rekreation utgör en plattform för den hållbara vardagen har gården en rad pedagogiska dimensioner för att uppmuntra ett hållbart levnadssätt. Här finns bland annat ytor för stadsodling där de boende kan odla sina egna grönsaker, fladdermusholkar som ger ökat biologiskt mångfald och öppna dagvattendammar som tar tillvara på regnvattnet och visar vattnets väg. Kompost finns för att ta hand om avfall från odlingarna och dagvatten tas om hand via en infiltrationsbädd. På gården finns även ett cykelgarage med plats för att ladda elcyklar från egna solceller. Lekplats och cykelhus byggs med återvunnet trä från de träd som stått på platsen.

Gården är utformad i två våningar som tar upp lutningen på platsen och möter respektive gaturum. Formmässigt bygger den på samma strukturella princip som själva byggnaden med raka, parallella linjer som ger ytor som fylls med olika funktioner. Liksom byggnadsstrukturen är detta ett koncept som går att utvidga och applicera på många olika platser.

PARKERING

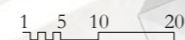
Garage under mark i ett plan som följer gårdens lutning ger ca 55 parkeringsplatser. I garaget finns plats för en elbil-pool med prioriterade parkeringsplatser. Här finns även möjligheter till laddning från egen energiproduktion eller från elnätet.

Ett smart energisystem hjälper de boende att vara så sparsamma med energin som möjligt och en handbok för att bo i huset finns på internet och i entréerna. Det levereras även kontinuerlig information från energisystemet, vilken i sin tur skapar förutsättningar för översikt och optimering av både befintligt (i byggnaden) och framtida (för kommande byggnader) systemlösningar. Den naturliga närheten till Chalmers kommer nyttjas för en kreativ diskussion om teknikutveckling och systemlösningar.

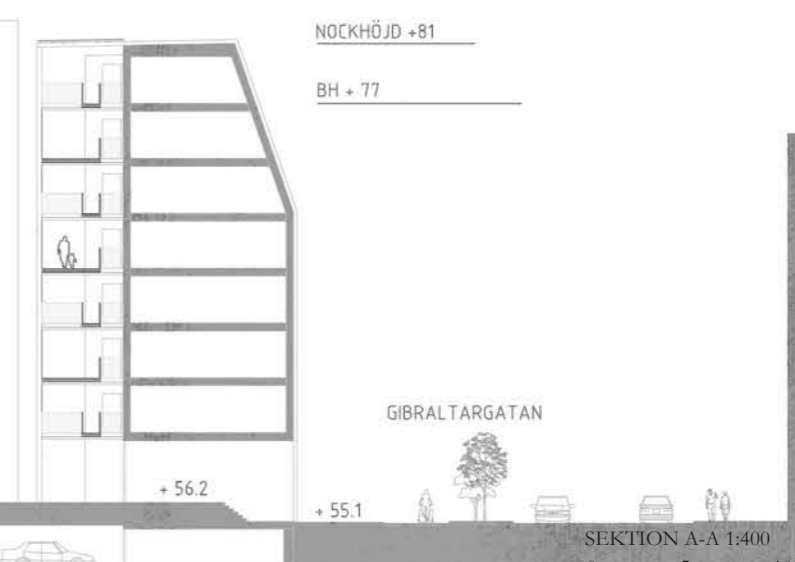
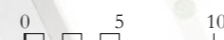


1. Entréer
2. Dagvattenuppsamling
3. Infiltrationsbädd
4. Cykelhus med solceller på tak & laddningsstationer
5. Odlingslotter
6. Grillplats
7. Stenbeläggning
8. Stenmjöl
9. Gräs
10. Äng
11. Boule
12. Cykelparkering
13. Fastighetskontorets hyresrätter
14. Infart garage
15. Ramp till gård
16. Lek

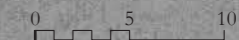
SITUATIONSSPLAN 1:1000



GÅRDSPLAN 1:400



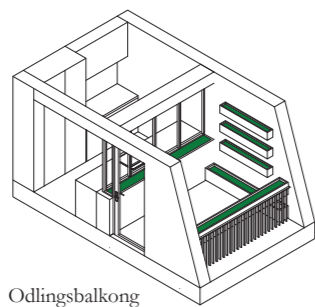
SEKTION A-A 1:400



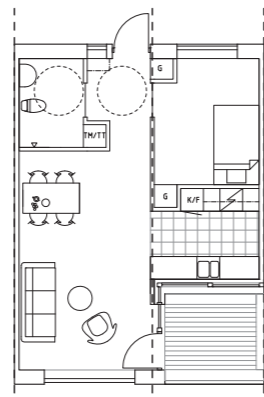
BYGGNADENS UTFORMNING LÄGENHETSUTFORMNING

BOSTADENS HJÄRTA

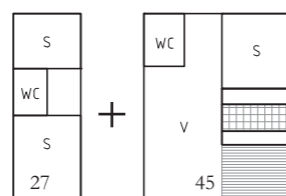
Planlösningarna utgår från en enkel idé om ett sammankopplat kök och balkong. Med sin starka visuella och fysiska koppling blir det här bostadens sociala nav, ger praktiska odlingsmöjligheter och roligare matlagning. Från din diskbänk kan du öppna fönstret och plocka färska kryddor. Balkongerna förbereds för artificiellt stödljus för de som vill maximera skörden. Odlingsbalkongen utgör basen i ett mycket rationellt system som möjliggör ökad eller minskad planstorlek efter behov. Extra rum kan enkelt adderas för att ge rymligare lägenheter och det faktum att lägenheterna placeras intill varandra i samma led gör att byggnaden kan varieras i princip hur som helst i längd och därmed anpassas till många olika platser. Detta gör att byggnaden kan alterneras också i den större skalan. Byggnadskropparna går att varieras på många olika sätt och skapa ett brett spektrum av olika slags stadsrum.



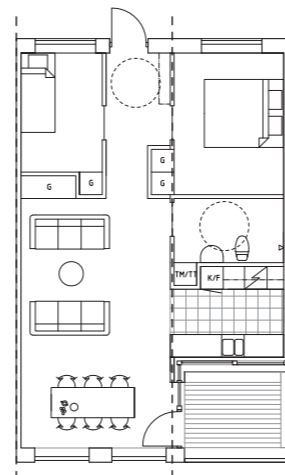
Odlingsbalkong



Typplan 2 RoK 45 kvm
Skala 1:200



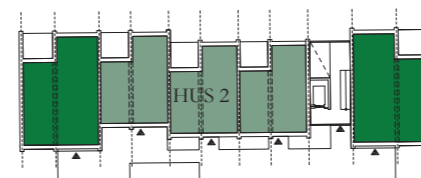
4 RoK 72 kvm



Typplan 3 RoK 64 kvm



5 RoK 91 kvm

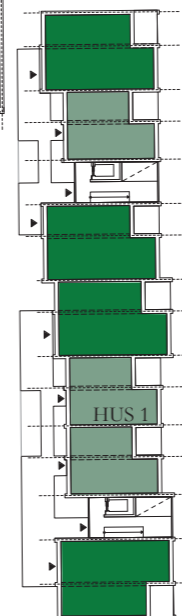


Normalplan

- 3 RoK 64 kvm
- 2 RoK 45 kvm

VARIATION AV BOENDETYPER

Variationen av hustyper skapar automatiskt en mångfald av boendalternativ. Planlösningarna är flexibla för att kunna växla mellan flera små eller en stor lägenhet beroende av framtida behov. Exempelvis ska två mindre lägenheter kunna slås ihop till en stor 5 RoK eller 6 RoK. Tanken med de blandade storlekarna är att skapa ett levande kvarter och locka fram möten mellan generationer, kulturer och familjesammansättningar.



HUS 1:
BOA/BTA normalplan
ca 390/520 = 0.75

HUS 2:
BOA/BTA normalplan
ca 260/340 = 0.76

TOTALT
BTA tot: ca 7000
BOA tot: ca 4800
LOA uthyrningsbar: ca 350

BOA+LOA
(uthyrningsbar)/BTA
5150/7000= 0.74

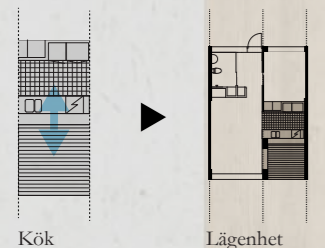
Gemensamma utrymmen:
Bottenplan: ca 100
(grovtvätt/kylrum/återvinning)
Källare: ca 900 kvm
(förråd/teknik)

Ungefärlig
lägenhetsfördelning:

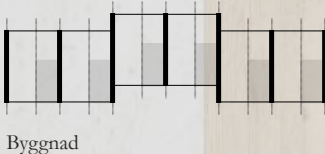
- 1 rok: 2 - 2%
- 2 rok: 42 - 48%
- 3 rok: 38 - 43%
- 4 rok: 6 - 7%
- tot: 88

FRÅN KÖK TILL STAD

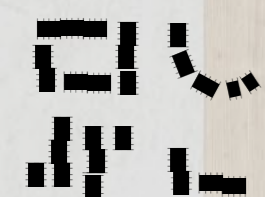
Ett modulsysteem från den lilla skalan till den stora möjliggör flera typer av stadsstrukturer som kan anpassas till varje givet förhållande



Kök Lägenhet



Byggnad



Stad

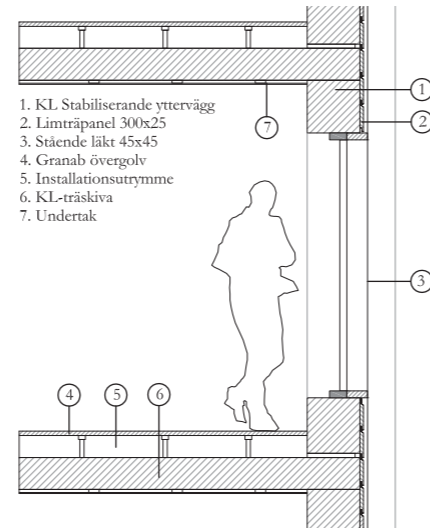


BYGGNADENS UTFORMNING

TYPFASAD & FASADDETALJER



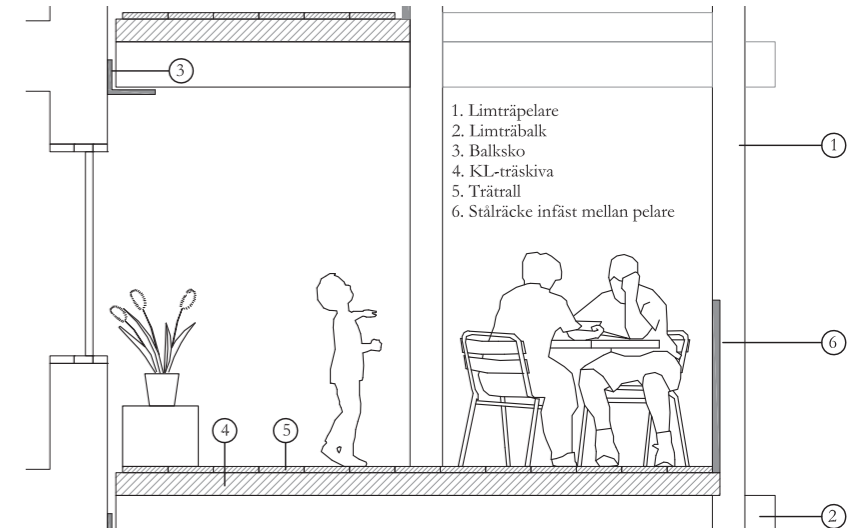
Fasadutsnitt mot gata
Skala 1:50



Detaljsnitt fasad
skala 1:50



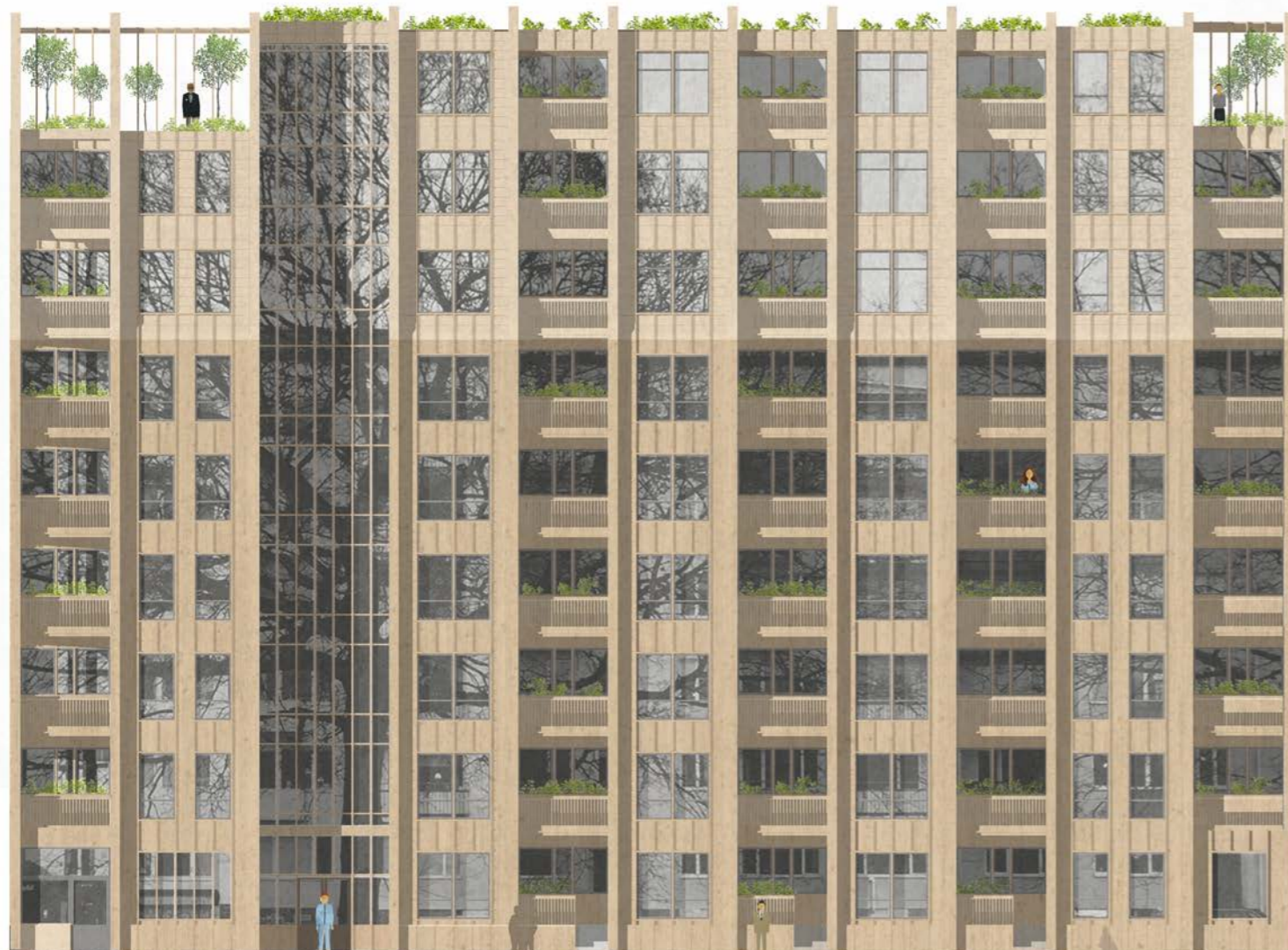
Fasadutsnitt mot gård
Skala 1:50



Detaljsnitt entrébalkong
skala 1:50

FASADUTFORMNING

Fasaderna kläs med en 300 mm hög limträpanel. Vertikala läkt understryker husets vertikalitet i den mindre skalan. Limträpanelens delning ger en horisontell skuggverkan vilket ger hela fasaden en finmaskighet. Fönsteromfattningar utförs med läkt. Indragna balkonger samt loftgångar har gjutjärnsräcken.



Typfasad mot gata
Skala 1:200



4. Typfasad mot gård
Skala 1:200

BYGGNADENS UTFORMNING

ENTRÉBALKONGER & TAKTERRASER

SOCIAL HÅLLBARHET

Att stärka den sociala hållbarheten handlar i stor utsträckning om att skapa förutsättningar för människor att mötas på samma plats. Samtidigt måste förutsättningar finnas för att möta individuella önskemål, behov, ro och stimulans i vardagen.

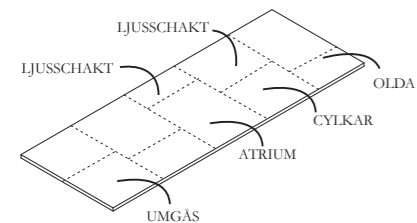
I vårt hus känner man sina grannar. Vår trapphuslösning skapar inte bara förutsättningar för en hållbar vardag genom odlingsmöjligheter i det gemensamma orangeriet på varje plan utan också en social hållbarhet genom att folk möts.

På entrébalkongerna finns möjligheter till lek, vila, förvaring, odling och umgänge. Generösa ljusschakt tar ner ljus och ger också varje bostad en privat zon vid fasaden. Öppningar i bjälklagen mellan våningarna skapar visuell kontakt mellan planen och dubbelhöga vistelsezoner i fint söderläge.

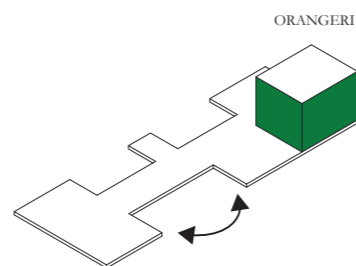
Förutom de gemensamma entrébalkongerna har varje hus en gemensam takterrass. Takterrassernas fina solläge och gemensamma utekök blir ytterligare en mötesplats för de boende. De flexibla lägenhetslösningarna ger en mångfald i boendestorlekar vilket i sin tur ger goda förutsättningar för människor i olika åldrar och familjekonstellationer.



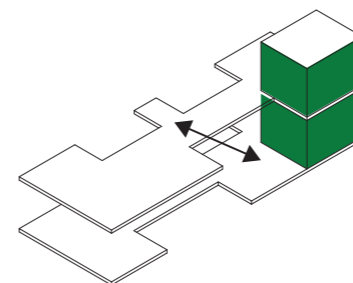
KONCEPT ENTRÉBALKONGER



1. Plattformen definieras i zoner utifrån funktioner som kan skapa ett socialt hållbart boende.



2. Ett orangeri på varje plan ger möjligheter till odling för grannar. Öppningar för atrium speglas på planet ovanför för att skapa kopplingar mellan våningarna.



3. Visuella kopplingar skapar möten mellan våningsplan. Våningarna har plats för både parkering av cyklar och plats för umgänge.

BYGGNADENS UTFORMNING GESTALTNINGSKONCEPT

FLEXIBEL BYGGNATIONSLÖSNING FÖR TRÄ

En viktig del av konceptet är använda KL-Träkonstruktion/system som är både anpassningsbart till plats och förhållande och har en snabb konstruktionstid jämfört med exempelvis byggnation med betongelement. Trästrukturen binder CO₂ och eftersom det är producerat i Sverige med svensk gran innebär det även reducerade CO₂-utsläpp i transporter. Då ett mål med affärsmodellen är att uppnå ett så lågt CO₂-fotavtryck som möjligt är detta en betydelsefull aspekt.

Komponenterna i KL-Trästrukturen kan enkelt modifieras via automatiserad CAD/CAM och specialtillverkade delar kräver inte en omstrukturering av produktionslinan. Specialtillverkade delar och komponenter skapas från samma grundmaterial och modifieras i en 6-axlad såg för att anpassas till nya platsspecifika lösningar och utformningar.

Träbyggnaders lätta vikt ger förutsättningar att bygga på de flesta platser. Det går även att kombinera KL-Trä med limträ för ökade spännvidder och andra behov och därigenom skapa lösningar för många olika utmaningar och situationer.

Träbyggnader lider sällan av samma problematik med fukt och emissioner som byggnader av mer moderna material ofta har problem med. De borgar dessutom för ett gott inomhusklimat med minimerat användande av gifter och kemikalier.

Grundkonstruktionen har möjlighet att anpassas till olika konfigurationer beroende på olika förutsättningar och platser.

BYGGNADENS LIVSCYKEL

Vårt förslag är en anpassningsbar byggnad med ett flexibelt energisystem som lagrar och sparar CO₂ under hela sin livscykel.

Både byggnadens konstruktion, materialval och system utformas för att vara flexibla inför framtida lösningar och förutsättningar. Energisystemet designas för att vara öppet för ny teknikutveckling och nya energikällor. Målet är att byggnaden ständigt ska få bättre energiprestanda, med slutmål att kunna bli en plusvärdesbyggnad som är självförsörjande på energi och har möjlighet att sälja tillbaka överskottsenergi till el- och fjärrvärmenät.

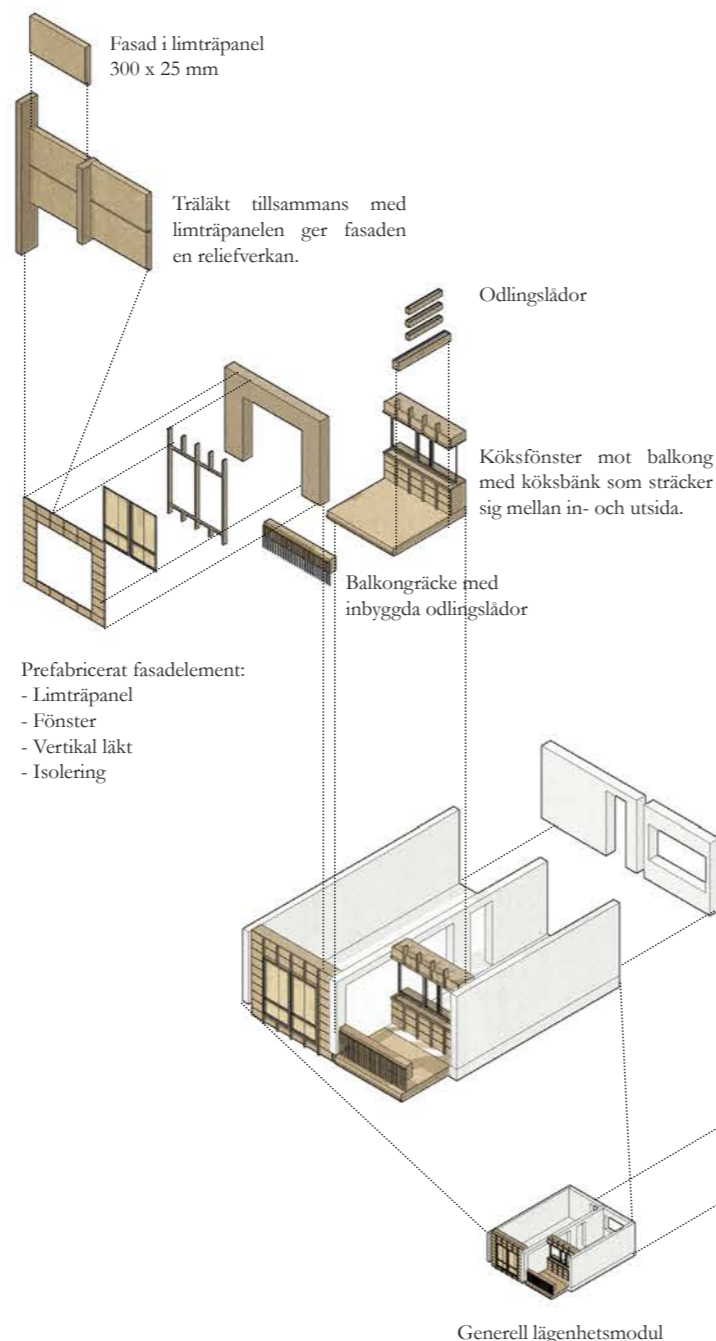
KL-Trä komponenterna håller i hundratals år och kan nedmonteras och återanvändas när byggnaderna är uttjänta, alternativt energiåtervinns eller komposteras.

EFFEKTIV BYGGPROCESS

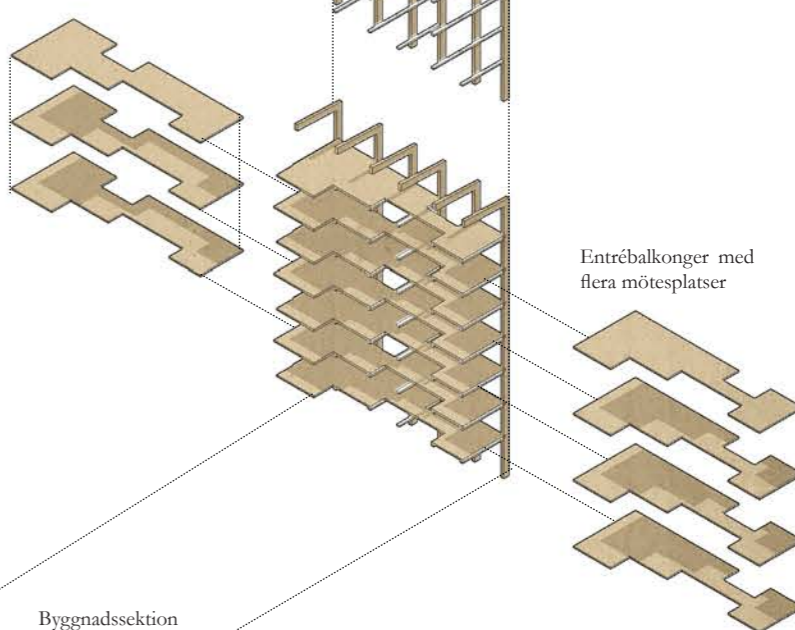
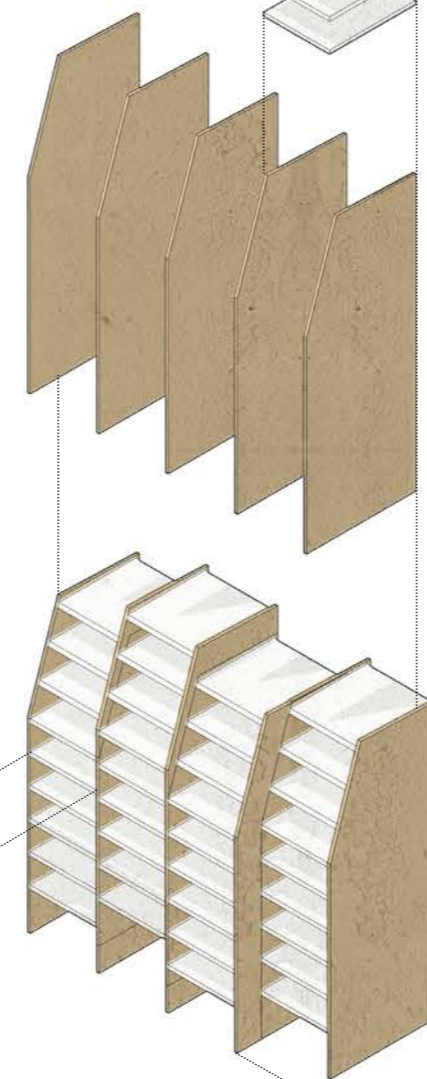
Som framgår av kuvertet märkt "organisation" är vi som byggherre särskilt måna om att byggstarta projektet så fort som möjligt. Detta tillsammans med träleverantörens effektiva process gör att vi sammantaget har möjligheterna att nå minimal tidsåtgång. Vår konstruktion är uppbyggt av KL-Trä vilket ger en betydligt effektivare process än andra tekniker och då vår träleverantör kan leverera skivor som upp till 3x16 m ökar effektiviteten ytterligare.

EN VÄGG = ETT LYFT

Innerväggarna prefabriceras med urtag för innerdörrar, hål för eldosor samt övriga installationer. Totalt lyfter man 20-25 lyft med mobilkran per dag vilket innebär maximalt 48 kvm per skiva (3x16 maxmått) Detta innebär att man skulle kunna lyfta ca 1000 kvm vägg och bjälklag per dag.



Byggnadens starkaste formelement är de vertikala bärande skivorna som ger hela arkitekturen sitt formspråk och karaktär. Resterade byggnadselement underordnar sig dessa skivor som utgör grunden inte bara för det estetiska uttrycket utan för hela konstruktionsprincipen.



Byggnadssektion

De vertikala elementen ger utrymme för variation i höjdd samt i djup utan att konceptet blir otydligt.

PLATSSPECIFIKT FÖRHÅLLNINGSSÄTT

Byggnaden integreras i platsen genom att stärka de lokala nyttorna i form av handel och arbetsplatser samt lösningar som ger positiva bidrag till ekosystemtjänster. Genom biotoptak, fladdermusholkar, dagvattenhantering och andra integrerade lösningar skapas förutsättningar att stärka de lokala ekosystemtjänsterna och en ökad resiliens för byggnadens långsiktiga hållbarhet. Konceptet har en flexibilitet både gällande själva byggnaden och de integrerade systemen som kan bytas ut och anpassas efter lokala förhållanden. Om ingen fjärrvärme finns tillgänglig finns det exempelvis utrymme för inkoppling av alternativa energilösningar som exempelvis geovärme, värmepumpar och solvärme.

Trapphuslösningen medför ett flexibelt byggsystem där husen enkelt kan förlängas. Detta ger goda förutsättningar för en effektiv BOA/BTA tillsammans med möjligheten att anpassas till olika tomter.


Olika stora plattformar bildar ljusgårdar som medför vertikal kontakt mellan våningsplanen samt ökar ljusgenomsläppligheten mot gårdsidan.


Gallerier konstrueras med en pelar-balkstruktur som enkelt kopplas på byggnaden.


Entrébalkonger med flera mötesplatser

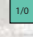
EKOLOGISK HÅLLBARHET SYSTEMSNITT

-  Värme/kyla
-  Dagvatten och regnvatten
-  Integrerat lågvoltsystem
-  Nätuppkopplat styr- och reglersystem
-  Dagsljus & LED belysning
-  Habitat & biodiversitet
-  Odling och trädgård

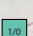
 De stora fönstren släpper in mycket dagsljus i lägenheterna

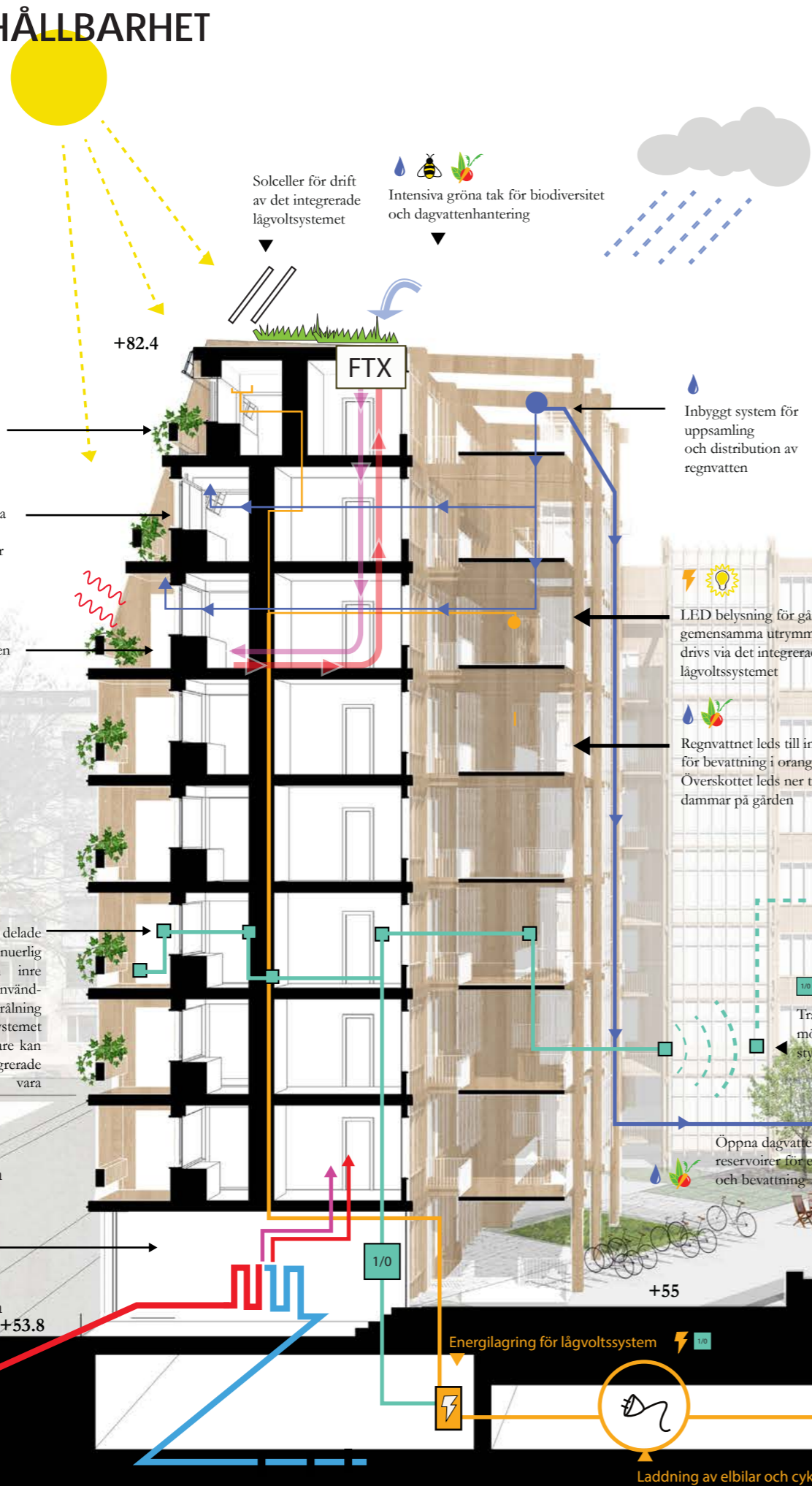
 Regnvattnet leds till individuella tankar för bevattning på balkonger. Överskottet leds ner till öppna dammar på gården.

 Ett FTX-system växlar över den varma frånluften från lägenheter och orangerier för att värma den kalla luften.

 Givare i lägenheter och delade utrymmen levererar kontinuerlig information om yttre och inre temperaturer, flöden, energianvändning, fuktighet, dagsljusinstrålning och annat till styr- och reglersystemet som är kopplat till nätet. Givare kan både placeras längs det integrerade lågspänningssystemet eller vara trådlösa.

Förhållningssätt till gatan

 Tappvarmvatten och selektiv fjärrvärme för FTX-systemet
Förhållningssätt till gatan



EKOLOGISK HÅLLBARHET

Med utgångspunkt i smarta och flexibla system skapas förutsättningar för en hög ekologisk profil som gör det lätt att göra rätt genom energi-, vatten och resurseffektiva lösningar. Individuell energimätning och ett smart styr- och reglersystem gör det möjligt för de boende att enkelt, automatiskt eller manuellt, kunna styra och övervaka sin egen energianvändning.

Ett innovativt system använder och levererar regnvatten från taket till små individuella lagringstankar på balkongerna och orangerierna. Tillammans med snålspolande armaturer i badrum och kök effektiviseras vatten och varmvattenanvändning. Generösa fönsterbrädor skapar möjlighet att odla växter inomhus för både trivsel, mat och luftrening. Stora odlingslådor, integrerade växtbäddar och vertikala hydroponiska system gör det möjligt att skörda sallad och grönsaker direkt från balkongen till köket. Det finns även tillgång till gemensamma orangerier i trapphuset där det året runt går att odla frukt och grönsaker tillsammans med de andra i huset.

I entréerna finns informationstavlor med lokaltrafik för att främja klimatsmart och effektivt resande. Genom kylrum där matleveranser kan förvaras samt attraktiva, trygga och lättillgängliga avfallslösningar

blir det enkelt att leva klimat- och resurseffektivt. Avfallsutrymmet är stort nog för att hantera dagens och kommande avfallsfraktioner samt ger möjlighet till återbruksinsamling. En viktig utgångspunkt i materialvalen är att de i hög utsträckning ska vara beständiga, förnybara, återvinningsbara samt giftfria för en god hälsa och inomhusmiljö. Materialen kommer också väljas utifrån möjligheten till enkelt underhåll och materialvalen kommer att dokumenteras för hög återbrukbarhet vid renovering och rivning.

EKOSYSTEMTJÄNSTER

Byggnaderna och gården är tänkta att kompensera för och i så stor utsträckning som möjligt ge positiva nettobidrag till de biotoper och ekosystemtjänster som fanns på platsen. Biotoptaken, intensiva tak med ängsgräs och blommor, fladdermusholkar, fågelholkar, bikupor, gröna väggar, träd på gården för skugga, växthus och odlingsbäddar är olika delar i detta koncept. Ambitionen är även att flytta upp så mycket av de befintliga vegetationen på taken och till gården. Dagvattenhantering sker via gröna tak som håller tillbaka regnvattnet, gröna väggar permeabla material på marknivå och öppna dammar på gården. De gröna inslagen bidrar även till lokal luftrening av bland annat luftpartiklar från väg och andra källor.

Laddning av elbilar och cyklar i garaget 

AFFÄRSMODELL

En viktig fråga för en robust affärsmodell är dess reproducerbarhet och flexibilitet i att kostnadseffektivt möta förändringar i omvärlden. Förslaget bygger därför tydligt på lösningar som kan möta nya tekniska förutsättningar som energilagring och politiska initiativ som främjar ekosystemtjänster och gröna lösningar. Genom samarbete med en ledande leverantör av träkonstruktioner skapas förutsättningar för ett brett lärande kring utvecklade affärsmodeller för träbyggnation som ökar möjligheten till nya innovationer och lokalt anpassat byggande. Kort sagt, affärsmodellen utgår från att byggnaden ska kunna utvecklas för bibehållen hållbarhet under hela dess livstid.

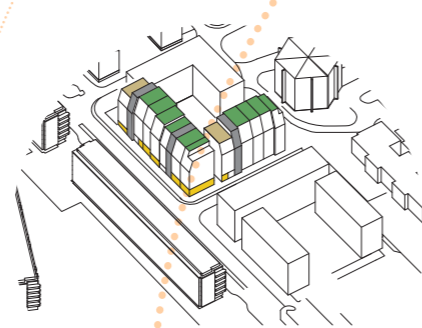
Vi förhåller oss till stadens riktlinjer där det beskrivs att affärsmodellen kommer utgå från de riktlinjer som finns i Göteborgs stad, t.ex. programmet för miljöanpassat byggande.

Konceptet utgår först och främst från de lokala förutsättningarna och dess specifika kontexter varifrån ambitionen är att möta Miljöbyggnad Guld i väsentliga delar eller dess helhet.

EN HÅLLBAR VARDAG

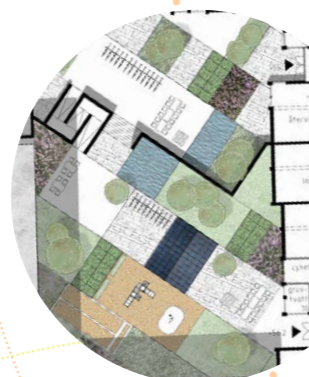
Byggnaden fungerar som en hållbar maskin som gör den hållbara vardagen till verklighet. Ventilation, värme, vatten och andra system är anpassade för en hållbar utveckling. Biotoptak samlar upp dagvatten, solceller ger energi och på gården flera möjligheter finns till odling och social samvaro.

I syfte att uppmuntra de boende till ett miljövänligt levnadssätt, öka energimedvetenheten och informera om möjligheterna och de faciliteter som erbjuds i huset får de nyinflyttade ett startkit. Detta innehåller hjälpmedel som till exempel en matavfallskorg samt information om hur man avfallssorterar, hanterar miljöfarligt avfall och tips kring hur man minskar sin energi- och vattenförbrukning. Vi avser även att hålla en utbildning om en hållbar livsstil.



ANPASSNING TILL PLATSEN

Byggprocessen görs enkel, hållbar, billig och effektiv med hjälp av ett smart skivsystem.



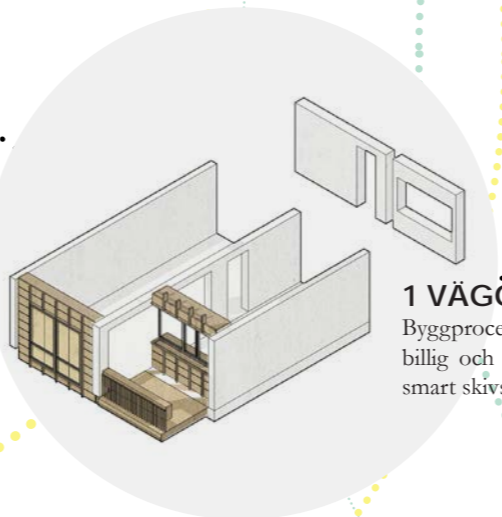
HÅLLBAR GÅRD MED VARIATIONSMÖJLIGHETER

Ett tydligt formmässigt koncept i gården gör att den går att utvidgas och minskas. Gården innehåller en rad funktioner som odling, dagvattendammar och annat som ger hög grönytefaktor



NYA LÖSNINGAR I KOMBINATION MED BEPRÖVAD TEKNIK

HÅLLBARHETS-EXPERT



1 VÄGG = 1 LYFT

Byggprocessen görs enkel, hållbar, billig och effektiv med hjälp av ett smart skivsystem.

ARKITEKT

BYGGHERREN

För oss är miljö- och hållbarhetsfrågorna en självklar del av bostadsaffären. Att tänka långsiktigt i dessa frågor handlar inte bara om att våra kunder ska bo i vackra och friska hus – det är även en grundläggande förutsättning för bolagets tillväxt och lönsamhet. Vårt mål är att ständigt förbättra processen för att minimera projektens påverkan på miljön. Vi följer inte bara de redan hårt ställda kraven på miljö- och hållbarhetsåtgärder som ställs av regering, kommuner och myndigheter utan strävar också att ligga i framkant för att säkerställa sunda, energieffektiva och hållbara projekt. Att utöka byggnation i trä ser vi som en viktig del i detta. Projektet på Gibraltarvallen blir vårt tredje projekt som ska byggas i trästomme och kommer vara ett projekt som vi kommer välja att lyfta fram och presentera i både sociala medier och på mässor – inte bara på grund av att den är hållbar utan också för dess flexibilitet. Byggnaden är så pass välplanerad att den fungerar för modulbyggnation och kommer alltså vara en start för oss att utöka vårt byggande av trä ytterligare. Vidare kommer vi etablera ett samarbete med Träguiden där skribenten Katarina Brandt på tidningen Trä! kommer att följa vårt projekt och göra ett reportage om vårt arbete. Under år 2016 har byggherren tillsammans med ett stort byggbolag besökt alla träleverantörerna och deras referensprojekt som finns i Sverige och Estland. Detta för att påbörja ett samarbete att utöka byggandet av trähus. Den kunskapen som vi erhållit reflekteras i projektet och vi avser även att använda den för att nå ut till studenter på högskolor, till exempel Chalmers, som kommer att vara dem som kommer att utveckla denna kunskap vidare.

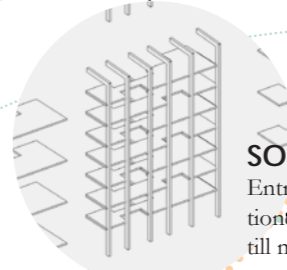
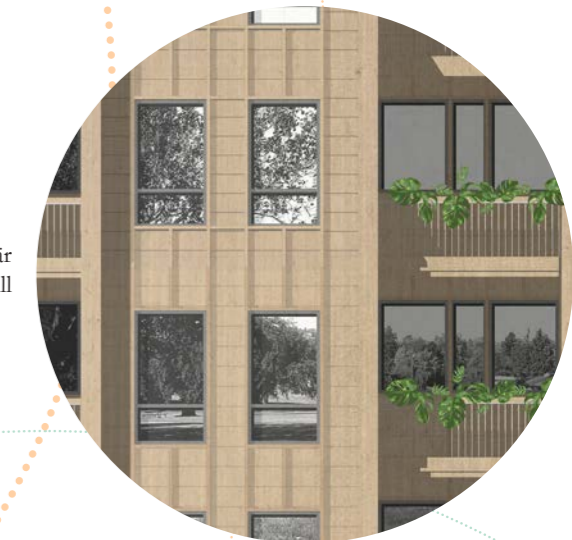


ÖPPNEDIGET TRÄBYGGE

En tydlig skivverkan och ett fasadkoncept där träets möjligheter undersöks gör byggnaden till ett innovativt projekt inom träbyggnation.

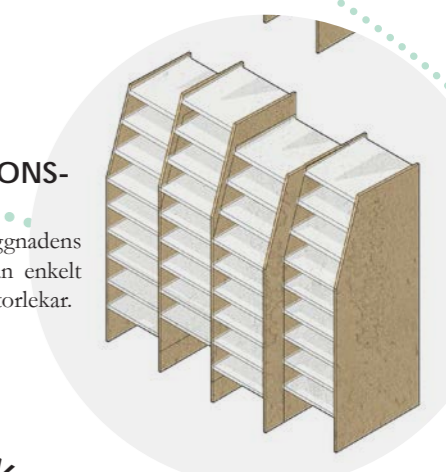
FLEXIBILITET I STOR SKALA

Systemet möjliggör en bred variationsrikedom i utformningen av byggnadens fotavtryck och går att anpassa till flera olika kvarter och urbana strukturer.



SOCIAL HÅLLBARHET

Entrétrassor och en rad gemensamma funktioner i bottenvåning och på gård uppmuntrar till möten. Den flexibla arkitekturen gör konceptet reproducerbart inom ramen för olika socioekonomiska förutsättningar.



FLEXIBEL BYGGNATIONS-LÖSNING FÖR TRÄ

Skivkonceptet gör att byggnadens längd går att variera och kan enkelt anpassas för olika byggnadsstorlekar.

TRÄHUSTILL-VERKARE

VAL AV TRÄKONSTRUKTION